



# Etat des lieux de la

Même si le revenu des éleveurs allaitants est très dépendant du contexte économique et des décisions politiques prises à l'échelle de la France ou de l'Europe, il est principalement, et avant tout, constitué par le produit des ventes. Autrement dit, le nombre de veaux vendus par rapport à l'effectif de mères présentes représente un facteur essentiel.

Des marges importantes de progrès ont été identifiées dans le domaine des performances de reproduction des élevages de notre département. Ce manque à gagner pèse lourd chaque année dans les comptes des éleveurs. Les pertes économiques liées à ces critères sont trop souvent sous-estimées, lorsqu'on compare les résultats obtenus aux objectifs qu'il serait possible d'atteindre.

## Un document pour vous aider : Le Tableau de Bord Vaches Allaitantes

La Maison de l'Elevage a envoyé à tous les éleveurs ayant plus de 10 vèlages, un «tableau de bord» précisant leurs résultats de reproduction pour la campagne de vêlage 2011 (vèlages entre le 01/08/2010 et le 31/07/2011).

Indicateurs	Définition	Moyenne départementale (1068 élevages)	Quart supérieur (270 élevages)	Quart inférieur (270 élevages)
Taux de vêlage	Pourcentage de femelles ayant vêlé par rapport à l'effectif moyen de vaches présentes sur la campagne	82 %	96 %	63 %
Intervalle Vêlage-Vêlage (IVV)	Intervalle vêlage-vêlage moyen en jours des vaches ayant vêlé sur la campagne	432 jours	377 jours	504 jours
Taux de mortalité	Pourcentage de veaux morts issus des naissances de la campagne	7 %	1 %	15 %
Productivité globale	Pourcentage de veaux produits vivants par rapport à l'effectif moyen de vaches présentes sur la campagne	76 %	95 %	58 %

Chaque année, le premier gain de l'éleveur est la naissance d'un veau vivant pour chaque vache mise à la reproduction. Ne pas atteindre cet objectif peut être considéré comme une perte, surtout si la vache improductive reste trop longtemps présente sur l'exploitation.



- Rappel des objectifs de reproduction**
- Productivité globale = 90 à 100 %
  - IVV moyen = 370 à 390 jours
  - Mortalité des veaux = 4 à 6 %
  - Taux de renouvellement = 15 à 25 %

Des objectifs atteints ou approchés par certains éleveurs, quelle que soit la race ou la taille du cheptel.

Cela prouve que c'est possible, que la fatalité n'explique pas tout et que certaines pratiques doivent être remises en cause, afin de progresser petit à petit sur ces critères.

### Résultats de reproduction des troupeaux – Campagne 2011

**RACE BLONDE D'AQUITAINE**  
916 élevages

IVV = 436 jours  
Veaux nés/vache = 81 %  
Taux de mortalité = 7 %  
Taux de renouvellement = 14 %  
Age au 1<sup>er</sup> vêlage = 38 mois

**RACE CHAROLAISE**  
32 élevages

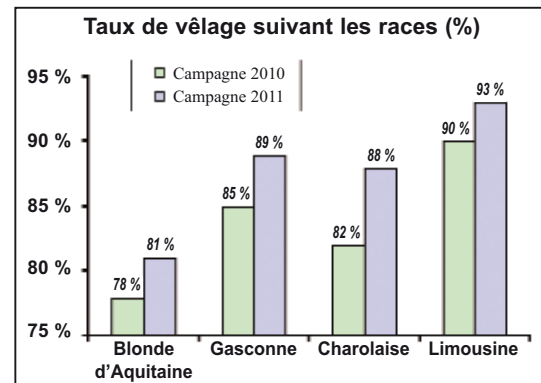
IVV = 403 jours  
Veaux nés/vache = 89 %  
Taux de mortalité = 8 %  
Taux de renouvellement = 20 %  
Age au 1<sup>er</sup> vêlage = 37 mois

**RACE LIMOUSINE**  
23 élevages

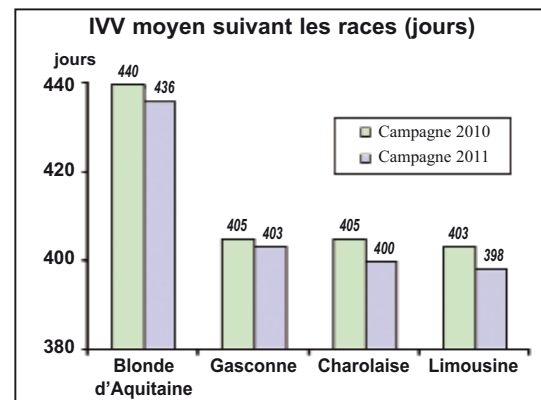
IVV = 399 jours  
Veaux nés/vache = 93 %  
Taux de mortalité = 6 %  
Taux de renouvellement = 19 %  
Age au 1<sup>er</sup> vêlage = 36 mois

**RACE GASCONNE**  
12 élevages

IVV = 403 jours  
Veaux nés/vache = 88 %  
Taux de mortalité = 7 %  
Taux de renouvellement = 12 %  
Age au 1<sup>er</sup> vêlage = 39 mois



Après s'être dégradé durant 3 années consécutives, le taux de vêlage a augmenté de 3 à 6 % suivant la race en 2011 par rapport à 2010.



Si l'amélioration est significative pour le taux de vêlage, l'écart moyen entre deux vêlages reste élevé malgré une légère baisse (5 jours) quelle que soit la race en 2011 par rapport à 2010.

**Pour tout renseignement :  
Maison de l'Elevage  
Tél. 05.62.61.79.60**

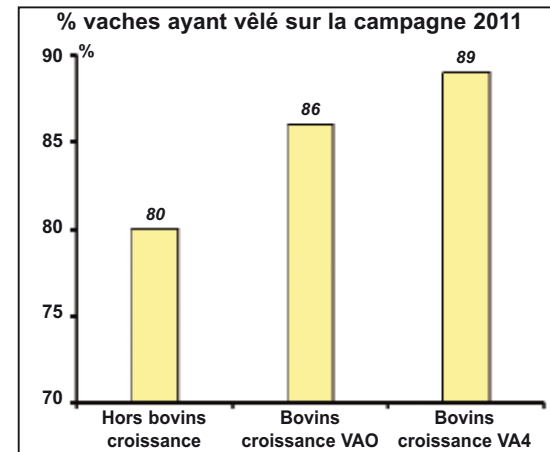
# reproduction dans le Gers

## Effet suivi des troupeaux

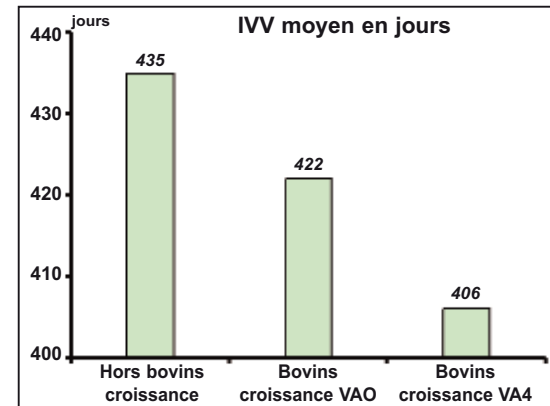
Les résultats obtenus par 3 groupes d'éleveurs sont analysés dans les graphiques ci-dessous :

- Adhérents BOVINS CROISSANCE formule VA4, avec suivi de la reproduction et suivi des performances de croissance et morphologie (75 élevages)
- Adhérents BOVINS CROISSANCE formule VA0, avec suivi de la reproduction (102 élevages)
- Autres élevages sans suivi particulier.

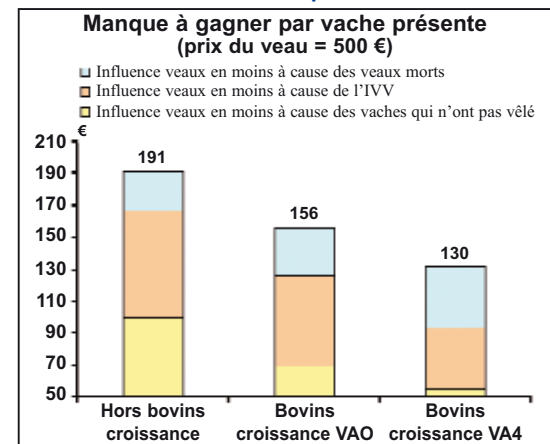
### Plus de vaches qui vêlent



### Des vêlages plus réguliers

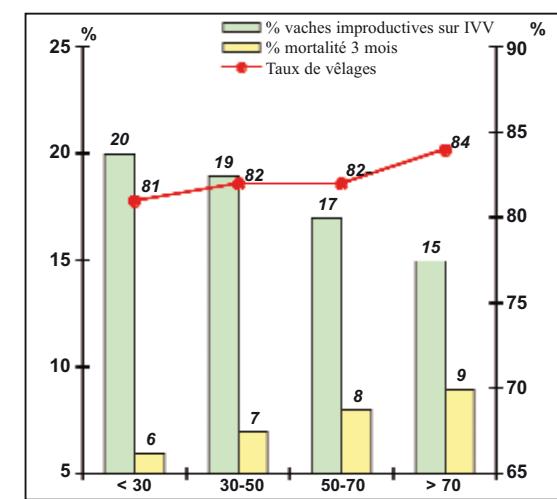


### Une meilleure rentabilité par vache



Malgré un taux de mortalité des veaux supérieur (8,5 % en VA4, 7 % en VAO et 6 % hors suivi), le suivi régulier du troupeau, avec davantage de rigueur apportée sur les critères de reproduction fait ses preuves au niveau économique (+ 24 € et + 59 €/VA pour les élevages suivis par rapport aux autres).

## Effet taille des troupeaux



A la vue de l'analyse des résultats, la taille des troupeaux ne donne pas des indications très marquées, si ce n'est que contrairement aux idées reçues, les résultats ne se dégradent pas avec l'augmentation du nombre d'animaux.

Deux tendances semblent se distinguer :

- Le taux de vêlage et l'improductivité paraissent mieux maîtrisés et s'améliorent sur les plus gros troupeaux. La plus grande spécialisation et la part de revenu engendré par l'élevage sur le revenu global d'exploitation obligent les troupeaux de grande taille à mieux maîtriser l'improductivité.
- En contre-partie, il paraît plus difficile de maîtriser la mortalité des veaux qui augmente avec la taille du troupeau (+ 3 %).

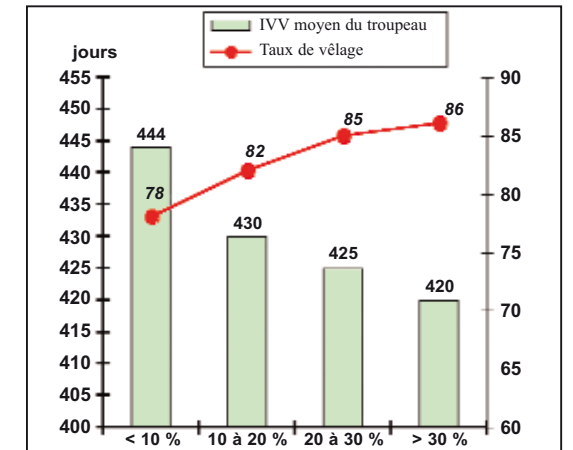
## Influence du taux de premiers vêlages

Un des leviers techniques pour améliorer les résultats passe par l'augmentation du taux de renouvellement.

Sur le graphique ci-contre, l'IVV moyen du troupeau ainsi que le taux de vêlage sont deux critères essentiels qui s'améliorent lorsque le taux de 1<sup>er</sup> vêlage augmente.

Il faut donc prévoir un «stock» de génisses pleines suffisant pour permettre de réformer sans limite toutes les vaches improductives ou défaillantes.

Cela passe néanmoins par une surveillance accrue au vêlage pour les premières vêlées et un choix judicieux des taureaux reproducteurs utilisés.



## Evolution du nombre de vaches allaitantes et des naissances dans le Gers

Alors que la diminution du nombre de vaches n'était que de l'ordre de 1 % par an (- 2 724 VA sur 5 ans), on a constaté en 2008, 2009 et 2010 des chutes exceptionnelles du nombre de naissances allant de - 10 % à - 15 % par an par rapport à 2007.

Après 3 années «noires», il semblerait que 2011 se caractérise par un retour à la normale du nombre de veaux nés, même si certains élevages ont constaté un décalage de 1 à 2 mois de leur période principale de vêlage.

