



ETAT DES LIEUX DE LA

Dans le contexte actuel où la valeur des aides sur les exploitations est connue et figée (DPU), où le prix des produits est bloqué et reste difficile à estimer même à court terme, la technicité et la performance économique des exploitations deviennent le seul levier d'amélioration possible du revenu des élevages allaitants.

D'importantes marges de progrès ont été identifiées dans le domaine des performances de reproduction des élevages de notre département. Les pertes économiques liées à ces critères sont trop souvent sous-estimées lorsqu'on compare les résultats obtenus aux objectifs qu'il serait possible d'atteindre.

Une vache sur quatre sans veau produit en 2009

Le taux de productivité globale de l'ensemble des élevages (1006) ayant eu plus de 10 vêlages en 2009 est égal à 74 %. Les résultats varient de 39 % à 130 % selon la maîtrise des éleveurs.

En prenant comme valeur du veau 500 €, la perte économique engendrée par les veaux manquants (vaches vides, IVV*, veaux morts) atteint 7.500 € par exploitation pour 37 vaches présentes en moyenne.

laquelle l'éleveur réforme les vaches improductives. Il peut donc être, dans certains cas, supérieur à 100 %.

UN DOCUMENT POUR VOUS AIDER

La Maison de l'Elevage a décidé pour la troisième année d'envoyer à tous les éleveurs ayant plus de 10 vêlages, un «tableau de bord» précisant leurs résultats de reproduction. Ce document est élaboré à partir des données enregistrées par le service d'identification.

Des objectifs obtenus et approchés par certains élevages, quelle que soit la race ou la taille du cheptel.

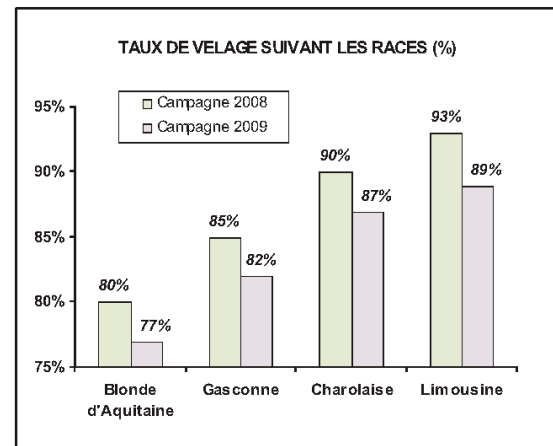
Cela prouve que c'est possible et qu'il faut remettre en cause certaines pratiques afin de progresser petit à petit sur ces critères.

Rappel des objectifs de reproduction

- Productivité globale = 100 % (1 veau/vache/an)
- IVV moyen = 365 jours
- Mortalité des veaux de 0 à 3 mois = moins de 5 %
- Age au 1^{er} vêlage = 36 mois
- taux de renouvellements = supérieurs à 20 %

Résultats de reproduction des troupeaux Campagne 2009

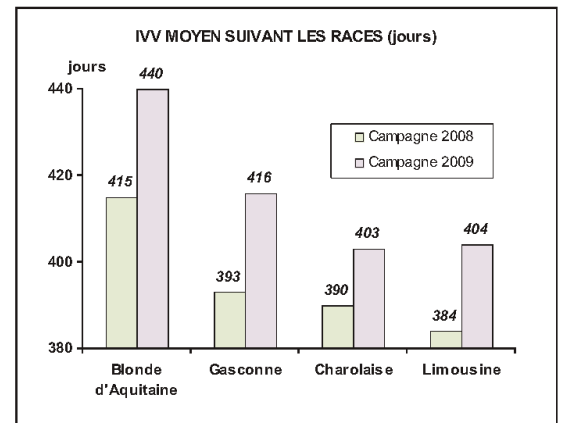
RACE BLONDE D'AQUITAINE 936 élevages	RACE CHAROLAISE 33 élevages
IVV = 440 jours Veaux nés/vache = 77 % Taux de mortalité = 8 % Taux de renouvellement = 14 % Age au 1 ^{er} vêlage = 38 mois	IVV = 403 jours Veaux nés/vache = 87 % Taux de mortalité = 9 % Taux de renouvellement = 20 % Age au 1 ^{er} vêlage = 36 mois
RACE LIMOUSINE 24 élevages	RACE GASCONNE 13 élevages
IVV = 404 jours Veaux nés/vache = 89 % Taux de mortalité = 6 % Taux de renouvellement = 18 % Age au 1 ^{er} vêlage = 35 mois	IVV = 416 jours Veaux nés/vache = 82 % Taux de mortalité = 8 % Taux de renouvellement = 12 % Age au 1 ^{er} vêlage = 39 mois



Quelle que soit la race, le taux de vêlage (veaux nés par vaches présentes) a diminué d'environ 3 % en 2009 par rapport à 2008.

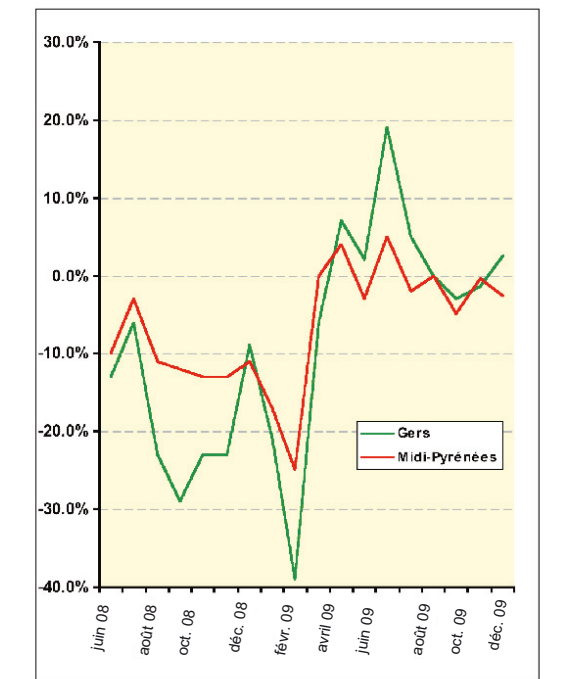


* Intervalle vêlage-vêlage



On constate également une dégradation des IVV de l'ordre d'une vingtaine de jours, quelle que soit la race. Ces résultats ne sont que la confirmation des craintes observées suite à la baisse du nombre de naissances constatées fin 2008 et début 2009, sans explications précises. Certainement un effet FCO : passage viral dans certains cas, conséquences de la vaccination dans d'autres sur les vaches et les taureaux, tout ceci accentué par une qualité médiocre des fourrages utilisés l'hiver précédent.

Comparaison du nombre de naissances par rapport au même mois de l'année précédente



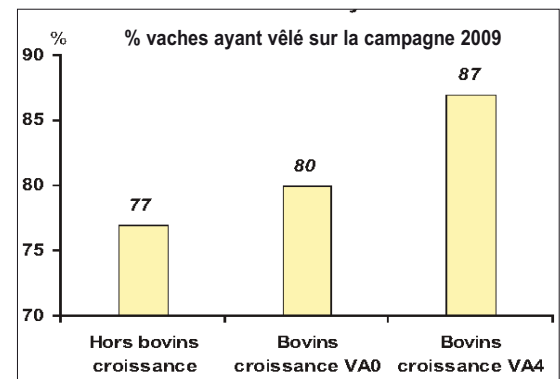
Soit une baisse globale des naissances de -11 % pour le Gers et -8.5 % pour Midi-Pyrénées entre la campagne 2009 (août 2008 - août 2009) et la campagne 2008 (août 2007 - août 2008).

REPRODUCTION DANS LE GERS

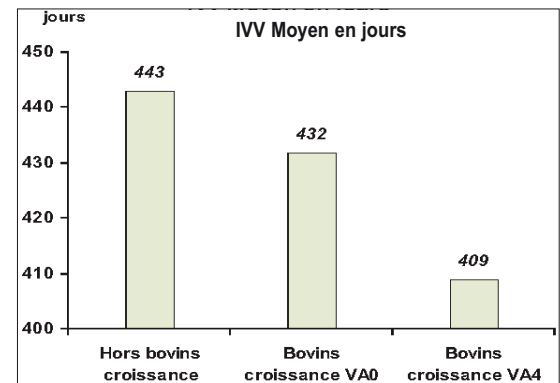
Effet suivi des troupeaux

Les résultats obtenus par 3 groupes d'éleveurs sont analysés dans les graphiques ci-dessous :
- Adhérents BOVINS CROIS-SANCE formule VA0 avec suivi de la reproduction (105 élevages)
- Autres éleveurs sans suivi particulier (85 élevages)

Plus de vaches qui vêlent

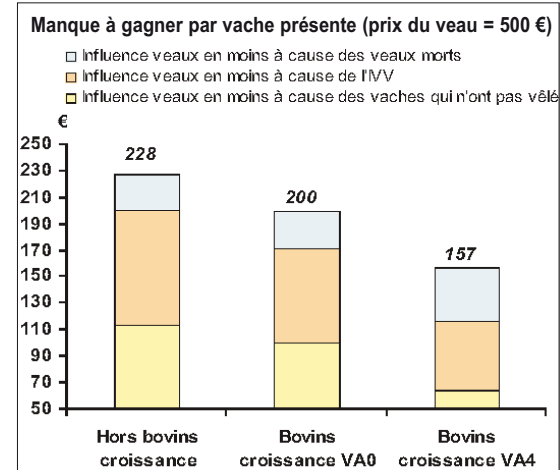


Des vêlages plus réguliers

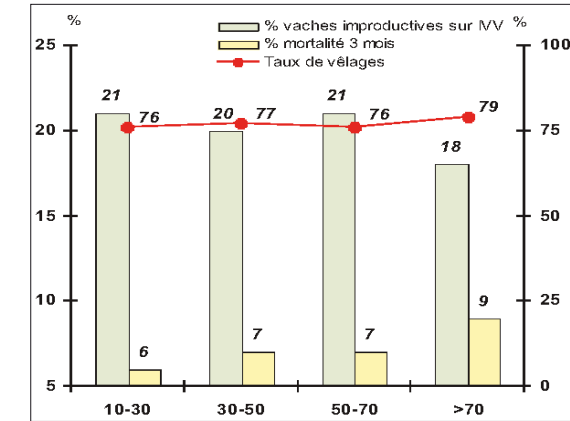


Une meilleure rentabilité du troupeau

Malgré un taux de mortalité des veaux supérieure (+3 %) chez les éleveurs suivis en VA4 par rapport aux deux autres catégories qui ont 7 % de mortalité, le suivi régulier du troupeau avec davantage de rigueur apportée sur les critères de reproduction fait ses preuves au niveau économique. (+28 €/VA et +71 €/VA pour les élevages suivis par rapport aux autres).



Effet taille des troupeaux



A la vue de l'analyse des résultats, la taille des troupeaux ne donne pas des indications très marquées, si ce n'est que contrairement aux idées reçues, les résultats ne se dégradent pas avec l'augmentation du nombre d'animaux.

Deux tendances semblent se distinguer :

- le taux de vêlage et l'improductivité paraissent mieux maîtrisés et s'améliorer sur les plus gros troupeaux. La plus grande spécialisation et la part de revenu engendré par l'élevage sur le revenu global d'exploitation obligent les troupeaux de grande taille à mieux maîtriser l'improductivité.

- En contre-partie, il paraît plus difficile de maîtriser la mortalité des veaux qui augmente avec la taille du troupeau (+2 % de mortalité).

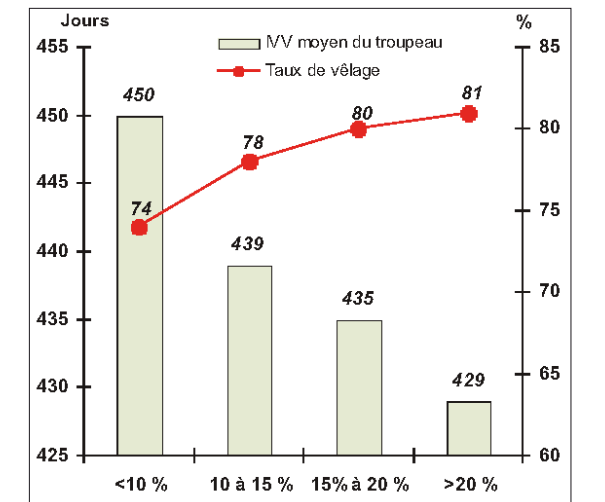
Influence du taux de premiers vêlages

Un des leviers techniques pour améliorer les résultats passe par l'augmentation du taux de renouvellement.

On voit bien, sur le graphique ci-contre, que l'IVV moyen du troupeau ainsi que le taux de vêlage sont deux critères essentiels qui s'améliorent lorsqu'on augmente le taux de 1^{er} vêlage.

Il faut donc prévoir un «stock» de génisses pleines suffisant pour permettre de réformer sans limite toutes les vaches improductives ou défaillantes.

Cela passe néanmoins par une surveillance accrue au vêlage pour les premières vêlées et un choix judicieux des taureaux reproducteurs utilisés.



Conclusion

Malgré des "circonstances atténuantes" dues au contexte particulier FCO qui a sévi durant la dernière campagne de reproduction analysée (août 2008 à août 2009), cet état des lieux de la reproduction dans le département met en évidence des différences de résultats très significatives entre élevages. Dans tous les secteurs, des marges de progrès très importantes existent. Le niveau de productivité moyen du département fait apparaître un manque à commercialiser pour les éleveurs de 8000 veaux !... De quoi laisser penser que la reproduction en troupeau allaitant reste un enjeu majeur pour la progression du revenu de nos exploitations.

malgré des "circonstances atténuantes" dues au contexte particulier FCO qui a sévi durant la dernière campagne de reproduction analysée (août 2008 à août 2009), cet état des lieux de la reproduction dans le département met en évidence des différences de résultats très significatives entre élevages. Dans tous les secteurs, des marges de progrès très importantes existent. Le niveau de productivité moyen du département fait apparaître un manque à commercialiser pour les éleveurs de 8000 veaux !... De quoi laisser penser que la reproduction en troupeau allaitant reste un enjeu majeur pour la progression du revenu de nos exploitations.

Eleveurs allaitants

Pour un élevage plus performant !

une vache = un veau !

Par un suivi individuel adapté à vos besoins, nous sommes à vos côtés pour améliorer les résultats économiques de votre troupeau.

SELECTION
Conseils pour le choix du taureau.
Aide au tri des réformes et des génisses de renouvellement.

REPRODUCTION
Diagnostic - Identification des leviers de progression possibles
Mise en place d'un suivi «vache à vache» approfondi.

ALIMENTATION
Adaptation du rationnement aux fourrages disponibles.
Calculs de rations.

SANITAIRE
Analyse des conditions d'élevage.
Plan d'amélioration pour diminuer les facteurs de risques.

Un challenge à relever :
3 ans pour améliorer les résultats de reproduction de votre troupeau

Contact :
Maison de l'Elevage du Gers
Route de Mirande - BP 70161
32003 AUCH CEDEX
Tél : 05.62.61.79.60
Mail : ede32@gers.chambagri.fr