

Observatoire de la production

Une photographie annuelle de l'élevage bovin dans le Gers a été effectuée à partir des données IPG (Identification Pérenne Généralisée) de 2009 gérées par l'EDE. Cet observatoire de la production a été réalisé au niveau de tous les départements de la région Midi-Pyrénées par l'équipe régionale de références bovins viande Midi-Pyrénées (Institut de l'Elevage, Chambres

d'Agriculture, Maison de l'Elevage) avec le soutien financier de l'Union Européenne. Cet observatoire a pour but de connaître et décrire la situation de l'élevage au niveau régional, ce qui est indispensable à la filière viande pour toute analyse descriptive et prospective et de suivre les évolutions en matière de production.

Évolution 2009/2006

- Baisse de 11 % des exploitations bovines soit 337 éleveurs en moins
- Baisse de 4 % des vaches (2980 animaux)
- Baisse de 15 % des ventes (13300 ventes en moins).

En 2009

- 2382 exploitations bovines dans le Gers
- 59180 vaches dont 81 % d'allaitantes
- 72160 animaux vendus : 53 % destinés à l'élevage ou à l'engraissement et 47 % à la boucherie.

L'élevage bovin départemental en 2009

Fin 2009, le cheptel bovin compte 59180 vaches. La race Blonde d'Aquitaine domine le cheptel avec 69 % des effectifs totaux (-1 %). Les vaches laitières ne représentent plus que 19 % du cheptel départemental, en baisse de 18 % par rapport à 2006 (figure 1). Les vaches croisées représentent encore 2300 animaux, en hausse de 1 %. Les éleveurs allaitants représentent 58 % des détenteurs de bovins avec 76 % des vaches. Les nombres d'éleveurs laitiers et d'engraisseurs de veaux sont en forte baisse (-32 % et -37 %).

Tableau 1 : Effectifs 2009 et évolution depuis 2006 des principaux élevages bovins

Typologie des systèmes bovins	Exploitations		Vaches fin de campagne		Ventes	
	Effectif 09	Évolution	Effectif 06	Évolution	Effectif 09	Évolution
Sans production ou < 10 vaches*	642	-15 %	2 813	-13 %	1 925	-19 %
Éleveurs laitiers	198	-32 %	8 477	-23 %	6 708	-32 %
Éleveurs mixtes (BLBV)	81	17 %	2 753	19 %	2 390	22 %
Engraisseurs de veaux	68	-37 %	-	-	1 883	-38 %
Éleveurs allaitants	1 393	-7 %	45 109	0 %	42 309	3 %
Total Gers	2 382	-11 %	59 175	-4 %	72 164	-15 %

* détenteurs de moins de 10 vaches ou qui ont vendu moins de 10 bovins en 2009

Les sorties de bovins

En 2009, les broutards dominent les sorties, avec 20 % des ventes totales et 39 % des ventes vers l'élevage (figure 2). Comme en 2008, on constate une proportion importante de ventes de veaux repoussés. La production de veaux gras de moins de 12 mois représente 34 % des ventes totales et 72 % des ventes vers la boucherie (figure 3).

Figure 2 : Répartition des ventes d'animaux vers l'élevage ou l'engraissement en 2006 et 2009

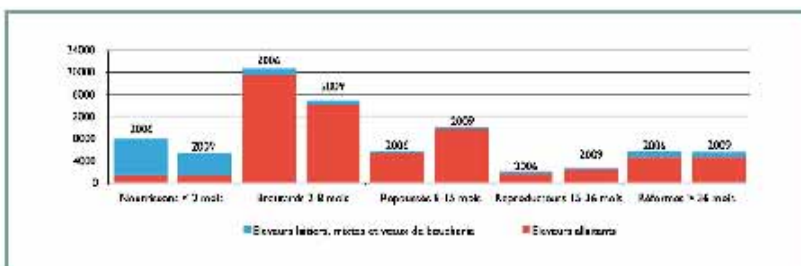


Figure 3 : Répartition des ventes d'animaux vers l'abattage en 2006 et 2009

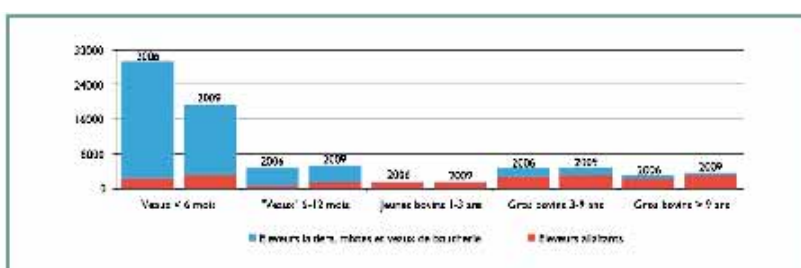
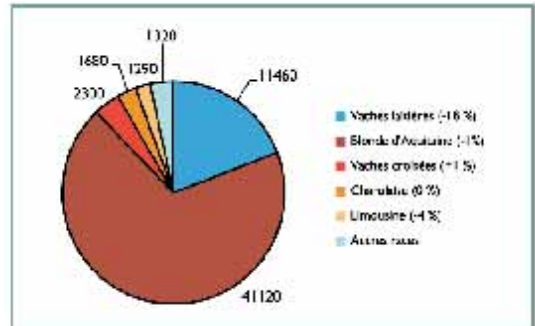
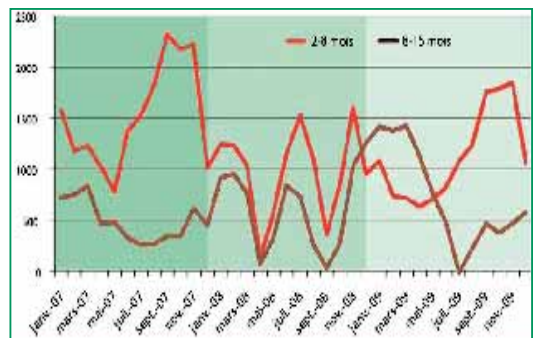


Figure 1 : Répartition raciale des vaches (évolution depuis 2006)



Les effectifs de bovins détenus par les éleveurs allaitants se maintiennent sans compenser les baisses d'effectifs dans les autres catégories.

Figure 4 : Ventes mensuelles de broutards de janvier 2007 à décembre 2009



Les sorties de broutards ont été particulièrement bouleversées en 2008 par les blocages sanitaires successifs.

Les broutards restés sur les exploitations au printemps ou à l'automne 2008 sont sortis massivement fin 2008 et début 2009, alourdis entre 8 et 15 mois.

Un retour à la normale est observé depuis le printemps 2009 (figure 4).

Parage bovins Fonctionnel ou curatif avec cage hydraulique Tout le département
Tél. à **Christian AGUT** au **06.75.55.94.53**

de viande bovine dans le Gers

Les éleveurs bovins viande professionnels en 2009 et évolution par rapport à 2006

Les éleveurs bovins viande professionnels sont les éleveurs naisseurs, naisseurs-engraisseurs et engraisseurs ayant plus de 10 vaches ou plus de 10 bovins vendus en 2009. L'effectif de vaches allaitantes est stable sur les trois campagnes mais on constate une diminution importante du nombre de veaux produits (-12 %, soit 5 100 veaux). Les ventes «élevage et engraissement» en chute en 2008 remontent en 2009, du fait d'un report des ventes de veaux nés en 2008 suite au blocage sanitaire.

Tableau 2 : Effectifs 2009 et évolutions depuis 2006 des élevages bovins viande professionnels

Type d'élevage BV	Exploitations		Vaches fin de campagne		Ventes	
	Effectif 09	Évolution	Effectif 06	Évolution	Effectif 09	Évolution
Naisseurs stricts	755	-29 %	2 3704	-29 %	20 878	-19 %
Naisseurs avec repousse	235	209 %	8 568	204 %	6 043	212 %
Nais-engr. de VSLM*	150	24 %	5 067	50 %	3 911	40 %
Nais-engr. de veaux lourds	18	100 %	475	108 %	2 97	112 %
Nais-engr. de bovins	138	21 %	5 754	48 %	4 655	47 %
Repousseurs avec nclvts	6	-63 %	58	-79 %	1 702	-28 %
Engraisseurs de bovins	91	-4 %	1 483	1 %	4 823	-3 %
Ensemble des éleveurs BV	1 393	-7 %	45 109	0 %	42 309	3 %

* VSLM : Veau sous la mère

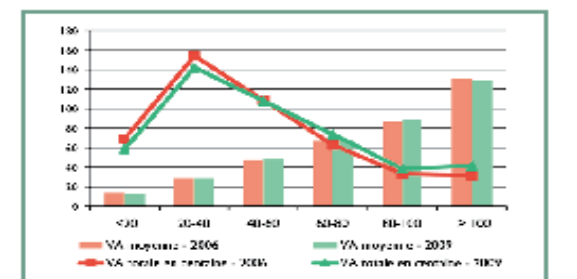
L'agrandissement des élevages bovins viande est continu entre 2006 et 2009 pour atteindre 33 vaches en moyenne.

Les troupeaux de plus de 40 vaches représentent 30 % des élevages bovins viande. Ils possèdent 57 % de l'effectif total et réalisent 50 % des ventes (figure 7).

Les ventes des élevages bovins viande (tableau 3), sont à 26 % destinées à la boucherie avec une hausse des ventes de veaux gras de moins de 6 mois et entre 6 à 12 mois.

Les gros bovins finis de plus de

Figure 7 : Évolution de la répartition des vaches selon la taille des troupeaux de bovins viande

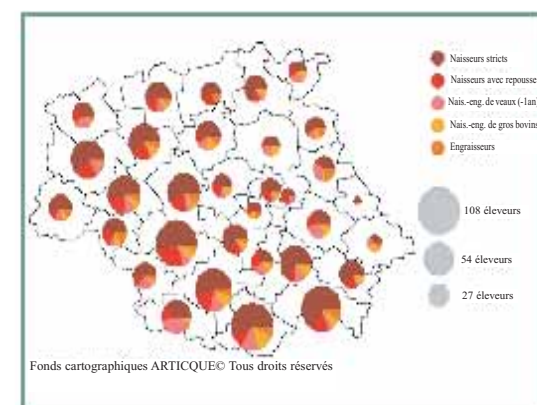


3 ans représentent 50 % des ventes boucheries. Pour les ventes élevages, les broutards de 2 à 8 mois représentent au profit des repoussés de plus de 8 mois.

Tableau 3 : Ventes 2009 et évolutions par rapport à 2006 chez les éleveurs allaitants

Ventes éleveurs BV en 2009	Animaux vendus	% ventes boucherie	% ventes élevage	Évolution 2009/06
Veaux gras - de 6 mois	3173	28 %		39 % ↑
Veaux gras 6 à 12 mois	1 088	10 %		94 % ↑
Jeunes bovins 12 à 24 mois	834	7 %		-16 % ↓
Jeunes bovins 24 à 36 mois	428	4 %		13 % ↑
Gros bovins 3-9 ans	2 818	25 %		5 % ↑
Gros bovins > 9 ans	2 836	25 %		34 % ↑
Ventes boucheries	11 177	26 %		24 %
Nourrissons < de 2 mois	979		3 %	-25 % ↓
Broutards 2 à 8 mois	13 953		45 %	-28 % ↓
Repoussés 8 à 10 mois	4 913		16 %	63 % ↑
Repoussés 10 à 15 mois	4 606		15 %	99 % ↑
Reproducteurs 15 à 36 mois	2 209		7 %	27 % ↑
Réformes maigres > 36 mois	4 472		14 %	1 % ↑
Ventes élevage	21 122		74 %	-2 %
Ventes totales	42 309			2 %

Figure 6 : Répartition par canton des types d'élevages bovins viande



Fonds cartographiques ARTICQUEO Tous droits réservés

Pour tout renseignement : Chambre d'Agriculture du Gers Pôle Elevage - Tél. 05.62.61.79.60